

OSAVUOSIKATSAUS

1-6/2022 – LAITILAN KAUPUNKI

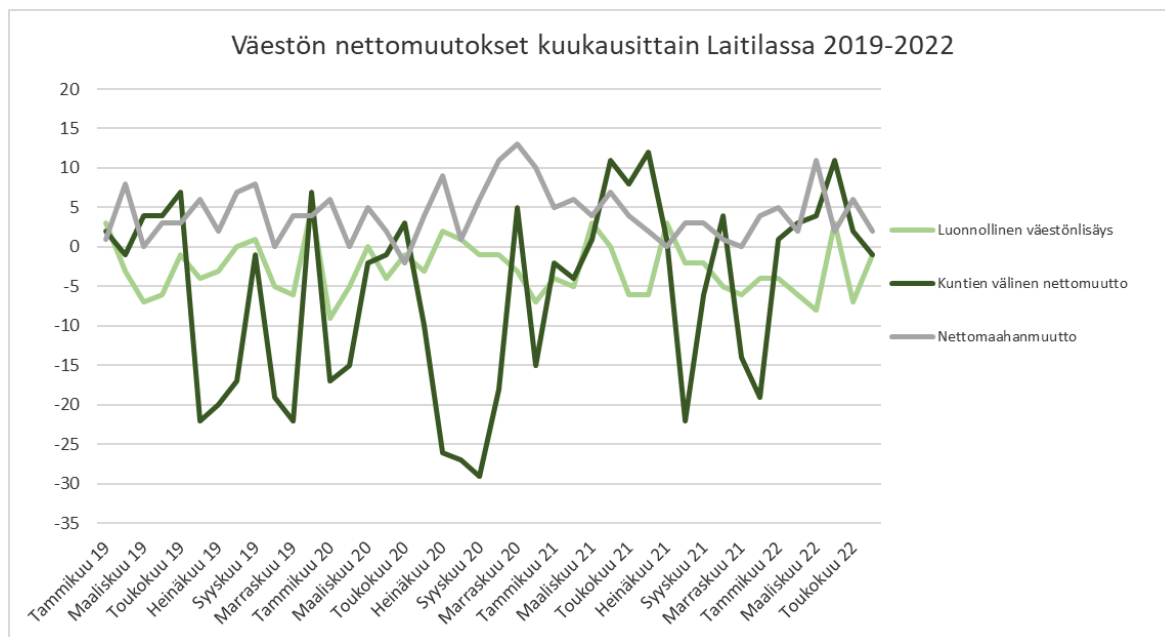
SISÄLLYSLUETTELO

Sisällys

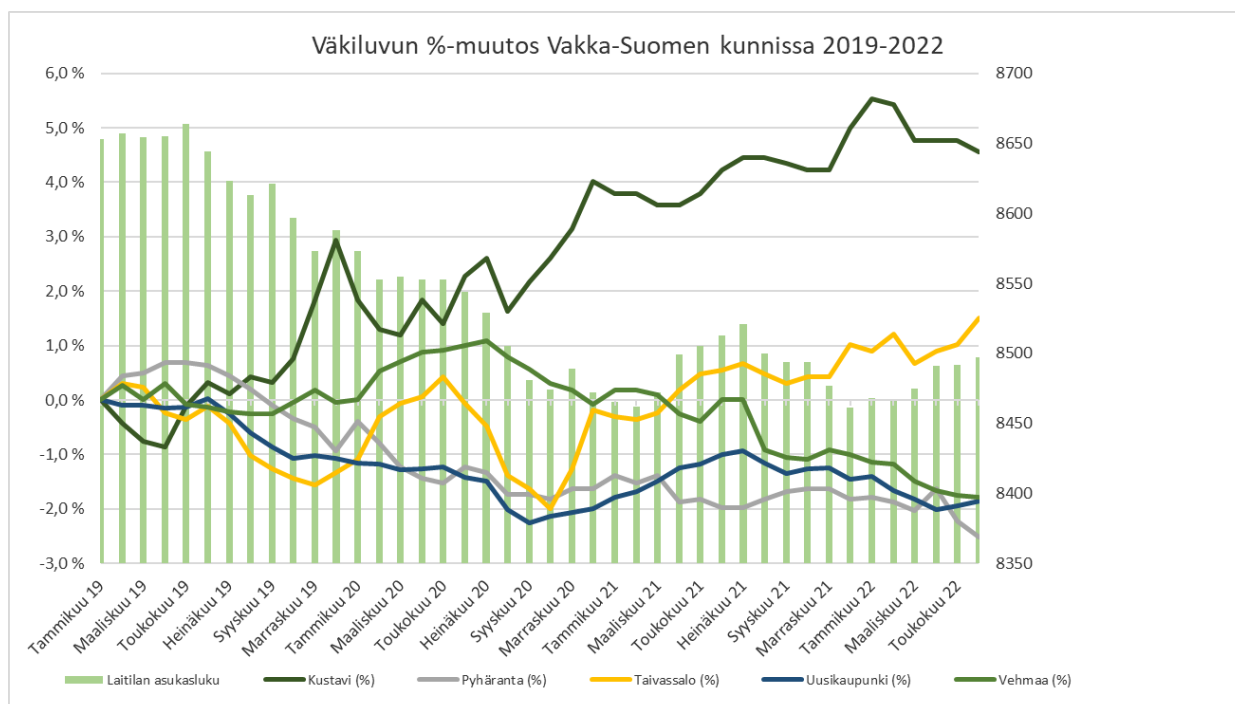
Tilastotietoja	1
Tuloslaskelma	3
Henkilöstö	9
Talouden toteuma toimialoittain	10
Investointiosa	23

Tilastotietoja

VÄESTÖNKEHITYS



Lähde: Tilastokeskus



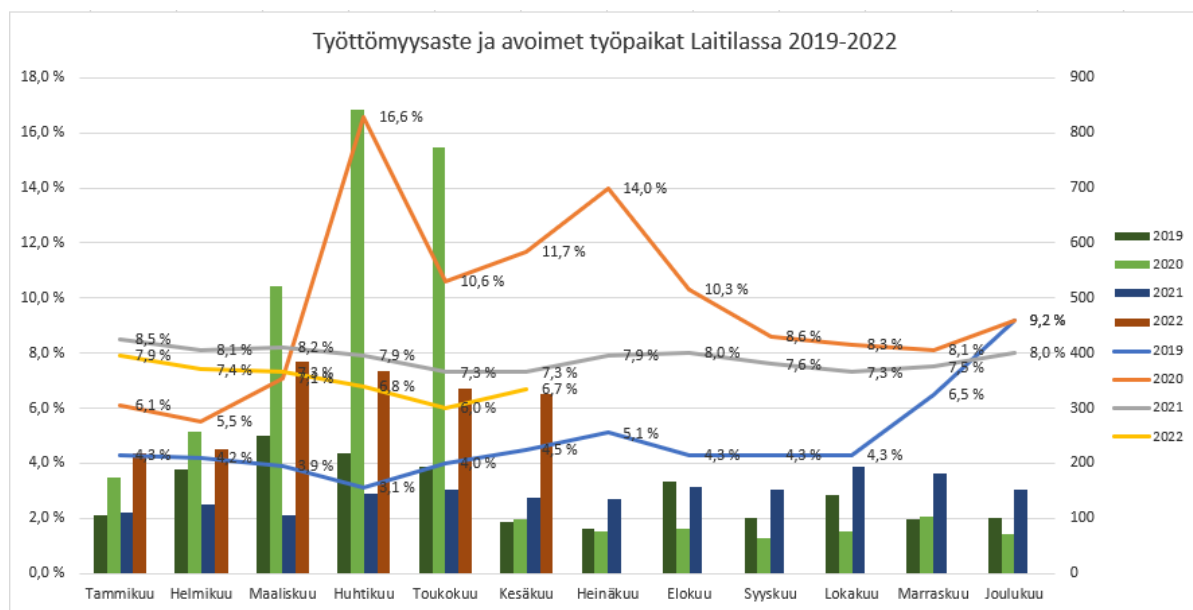
Lähde: Tilastokeskus

TILASTOTIETOJA

Laitilan väkiluku on laskenut vuoden 2020 alusta (8568) 89 henkilöllä. Tilastokeskuksen ennakkotiedon mukaan Laitilan väkiluku kesäkuussa 2022 oli 8 497 (8 515 kesäkuussa 2021).

Nettomaahanmuutto on ollut vertailujaksolla positiivista. Myös kuntien välinen muuttoliike on käänntynyt positiiviseksi, mikä näkyy väkiluvun kasvuna. Laitilan väkiluku on kasvanut vuoden 2022 aikana 41 henkilöllä. Luonnollinen väestönlisäys eli syntyneiden ja kuolleiden erotus jää vertailujaksolla negatiiviseksi.

TYÖLLISYYS



Lähde: Tilastokeskus

Työttömyysaste on pääsääntöisesti ollut nousussa vuoden 2019 alusta lukien. Vuoden 2020 maaliskuun puolella välissä alkaneet koronaviruksen rajoitustoimet aiheuttivat piikin työttömyysasteeseen, mutta kesäkuussa työttömyysaste oli laskenut jo lähes 2019 vuoden tasolle. Vuoden 2022 alkupuoliskolla se on hiukan laskenut loppuvuodesta 2021. Kesäkuussa 2022 Laitilan työttömyysaste oli 6,7 %. Työttömien työnhakijoiden osuus työvoimasta oli kesäkuun lopussa Varsinais-Suomessa 9,5 % eli 1,6 prosenttiyksikköä vähemmän kuin vuotta aiemmin. Näin työttömien osuus työvoimasta oli pienempi kuin koko maassa (9,9 %). Kesäkuussa 2022 avoimia työpaikkoja oli Laitilassa 325 kappaletta, joka on 187 enemmän kuin vuotta aiemmin. Työttömiä työnhakijoita (ml. henk.koht. lomautetut) oli Laitilassa yhteensä 265, joista miehiä 136 ja naisia 129. Työttömistä alle 25-vuotiaita oli 29 ja yli vuoden työttömänä olleita oli 88.

TULOSLASKELMA

Tuloslaskelma

TULOSLASKELMA	TP 2021	TA+ lisät 2022	1-6/2022	Yli-/alitus	Tot %
TOIMINTATUOTOT					
Myyntituotot	5 866 479	6 408 993	2 832 998	3 575 995	44,20
Maksutuotot	3 255 704	2 954 521	1 522 349	1 432 172	51,50
Tuet ja avustukset	2 562 441	1 295 576	1 511 654	-216 078	116,70
Muut toimintatuotot	9 628 054	11 144 380	5 340 122	5 804 258	47,90
Toimintatuotot yht	21 312 678	21 803 470	11 207 123	10 596 347	51,40
KL.erät	2 795 858	1 758 194	698 175	1 060 019	39,70
TOIMINTAKULUT					
Henkilöstökulut					
Palkat ja palkkiot	-24 167 272	-25 627 573	-12 074 552	-13 553 021	47,10
Henkilösivukulut					
Eläkekulut	-5 436 761	-5 390 681	-2 718 229	-2 672 452	50,40
Muut henkilöstösivukulut	-1 005 887	-1 097 016	-443 462	-653 554	40,40
Palvelujen ostot	-26 395 371	-28 028 670	-13 718 660	-14 310 010	48,90
Aineet, tarvikkeet ja tavarat	-3 877 330	-4 235 945	-1 956 250	-2 279 695	46,20
Avustukset	-1 486 622	-1 421 607	-849 395	-572 212	59,70
Muut toimintakulut	-9 548 634	-11 220 376	-5 653 326	-5 567 050	50,40
Toimintakulut yht	-71 917 876	-77 021 868	-37 413 875	-39 607 993	48,60
KL.erät	-2 795 858	-1 758 194	-698 175	-1 060 019	39,70
TOIMINTAKATE	-50 605 198	-55 218 398	-26 206 752	-29 011 646	47,50
Verotulot	31 900 532	32 383 000	17 866 918	14 516 082	55,20
Valtionosuudet	23 606 510	25 394 064	12 702 533	12 691 531	50,00
Rahoitustuotot ja -kulut					
Muut rahoitustuotot	267 736	281 300	180 560	100 740	64,20
Korkokulut	-12 401	-55 000	-3 183	-51 817	5,80
Muut rahoituskulut	-226 706	-238 000	-107 579	-130 421	45,20
VUOSIKATE	4 930 472	2 546 966	4 432 498	-1 885 532	174,00
Poistot ja arvonalentumiset					
Suunn.mukaiiset poistot	-3 329 327	-3 494 368	-1 679 057	-1 815 311	48,10

TULOSLASKELMA

Arvonalentumiset	-198 877	0	-121 770	121 770	0,00
TILIKAUDEN TULOS	1 402 268	-947 402	2 631 671	-3 579 073	- 277,80
Poistoeron lis.(-)	104 911	104 912	0	104 912	0,00
Varausten lis.(-)	27 720	0	0	0	0,00
TILIKAUDEN YLIJÄÄ	1 534 898	-842 490	2 631 671	-3 474 161	- 312,40

*Vuoden 2022 alusta lähtien siivouskulut sisältyvät sisäiseen vuokraan (aiemmin näkyneet KL-erinä). Tästä syystä luvut eivät kaikilta osin ole vertailukelpoisia vuoteen 2021 nähden.

Vuosi 2022 on ollut erittäin poikkeuksellista aikaa. Vuoden 2021 lopussa tapahtunut koronarajoitusten purku ja siitä aiheutunut kysynnän kasvu johti maailmanlaajuiseen komponenttipulaan ja erityisesti energia- ja rakennuskustannusten voimakkaaseen kasvuun. Lisäksi inflaation kasvuun on vaikuttanut Venäjän 24.2.2022 aloittama hyökkäyssota Ukrainaan. Korona ei myöskään ole vielä ohi ja vaikutukset näkyvät edelleen mm. sijaistyövoiman tarpeessa sekä toimeentulotuen kustannuksissa. Kesäkuussa 2022 inflaatio nousi 7,8 prosenttiin ja myös korot ovat alkaneet nousta. Laitilaan on saapunut Ukrainan sodan johdosta runsaasti sotaa pakenevia ihmisiä, joille on järjestetty kaupungin toimesta mm. asumispalveluja. Kaupunginvaltuusto myönsi vajaan 0,8 miljoonan euron määrärahalisäyksen ukrainalaisten palveluiden järjestämiseksi. Toisaalta maahanmuuttovirasto maksaa kaupungille sopimuksen mukaista korvausta majoituspalveluiden järjestämisestä vastaanottokeskuksen kautta.

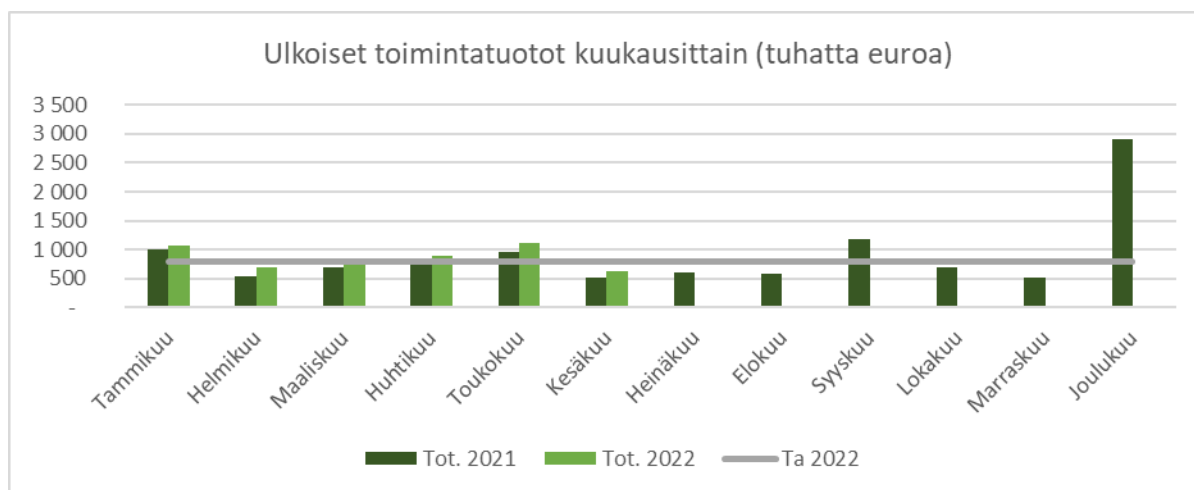
Koronavirusepidemiolla on ollut merkittävä vaikutus verotulojen ja valtionosuuksien kehitykseen ja tällä hetkellä rajoitusten purku näkyy erityisesti yhteisöverotulojen kasvuna. Kuntaliiton elokuussa julkaisemassa veroennustekehikossa verotulot vuodelle 2022 arvioidaan olevan lähes miljoona euroa talousarviossa arvioitua suuremmat ja noin 0,5 miljoonaa euroa huhtikuussa 2022 arvioitua suuremmat. Kunnallisverojen osalta laskua on 443 000 euroa. Kiinteistöverotuloihin ennustetaan 183 000 euron kasvua ja yhteisöverotuloihin peräti 1 225 000 euron kasvua. Kuluvalle vuodelle osoitetut korotetut matkakuluvähennykset supistavat kunnallisveroa, mutta menetystä kompensoidaan valtionosuuksien muodossa. Kaupungin osuus kompensatiosta on elokuussa tulleen valtionosuuksien muutospäätöksen mukaan 246 281 euroa. Lisäksi kunnat saavat lisäyksen peruspalvelujen valtionosuuteen liittyen perusopetuslain muuttamiseen. Laitilan osuus tästä on 13 304 euroa. Korotettujen eläketulovähennysten ja korotettujen etuustulojen negatiivista nettovaikutusta puolestaan ei kompensoida kunnille. Kiinteistöverotuotot kasvavat, koska rakennusten verotusarvot ovat kasvaneet. Tämä johtuu siitä, että rakennusten jälleenhankinta-arvoja on korotettu rakennuskustannusten kallistumisen johdosta. Koronasta aiheutuneita kuluja korvattiin kunnille vuonna 2021 avustusmuotoisina. Osa vuodelle 2021 kohdistuvista avustuksista siirtyi maksettavaksi vuoden 2022 aikana. Vuoden 2022 osalta ei ole tarkkaa tietoa siitä, miltä osin korona-avustukset tulevat kattamaan koronasta aiheutuneita kuluja.

Epävarmuutta talousennusteisiin tuovat mm. Ukrainan sodan jatkuminen ja sen mahdollisen talouskasvun hidastava vaikutus, korona sekä inflaatio. Alkuvuoden perusteella laadittu tulosennuste

TULOSLASKELMA

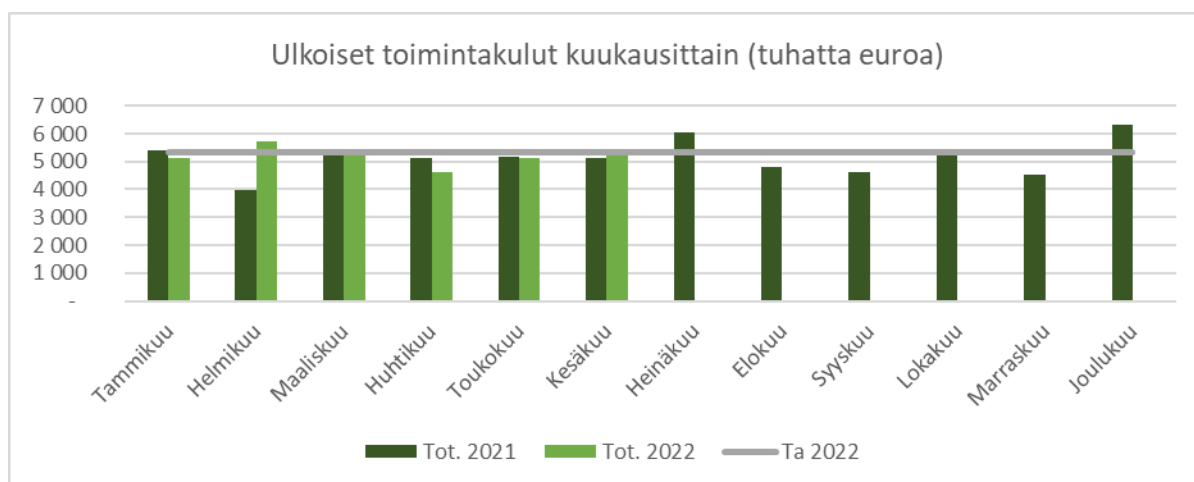
vuodelle 2022 on noin 0,5 milj. euroa ylijäämäinen (talousarviossa alijäämä 61 tuhatta euroa). Ennusteen paranemiseen vaikuttavat erityisesti talousarviota suuremmat verotulot.

TOIMINTATUOTOT



Toimintatuottoihin koronaviruspandemialla on ollut merkittävä vaikutus, koska korona-avustukset näkyvät toimintatuotoissa. Vuonna 2020 koronasta aiheutuneet kustannukset korvattiin valtionosuuksina. Toisaalta rajoitusten purkaminen on johtanut siihen, että myyntituotot ovat kehittyneet vuotta 2021 suotuisammin. Lisäksi muun muassa terveyskeskusosaston ylikunnallisesta palveluntuotannosta on kertynyt tuloja odotettua enemmän. Toteuma kesäkuun 2022 lopussa oli 51,4 %. Kesäkuun toteumassa ei vielä näy maahanmuuttoviraston maksamia korvauksia ukrainalaisten majoituspalveluiden järjestämisestä. Kaupunki voi laskuttaa maahanmuuttovirastoa sopimuksen mukaisesti 1.5.2022 jälkeen syntyneistä kuluista.

TOIMINTAKULUT



TULOSLASKELMA

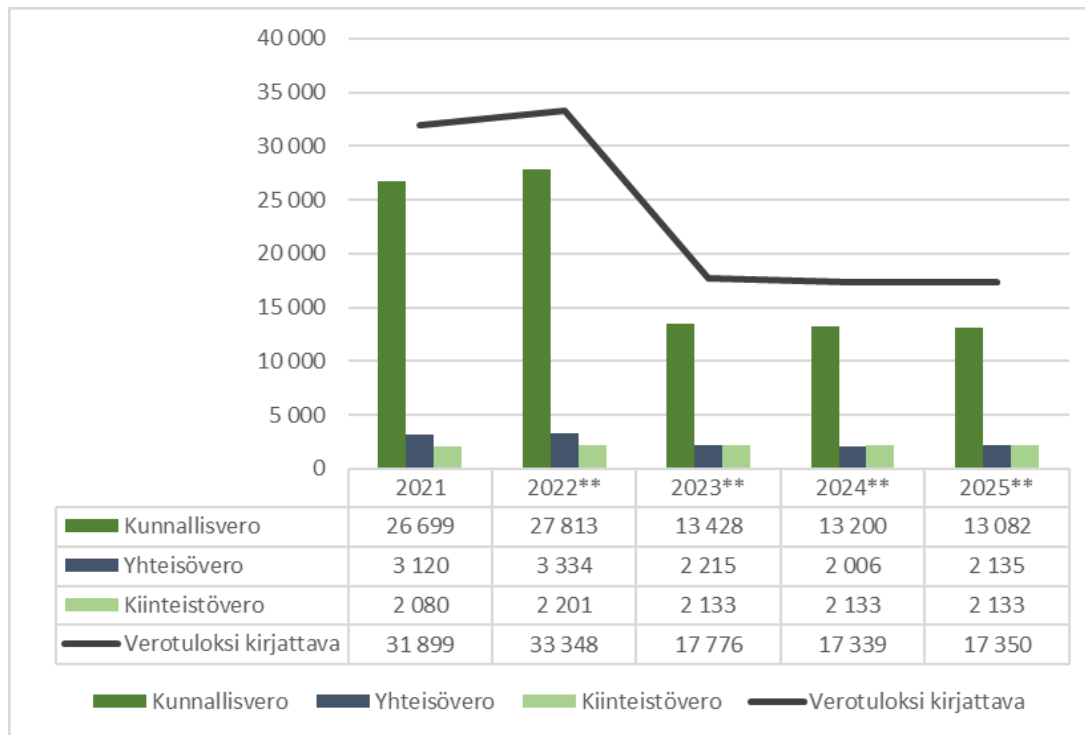
Toimintakulut ovat toteutuneet hieman arvioitua matalampina. Toteuma kesäkuun lopussa oli 48,6 %. Henkilöstökustannusten toteuma vastaavana aikana oli 47,4 % ja palvelujen ostojen 48,6 %. Huomattakoon, että huhtikuun alusta lähtien takautuvasti maksettavat palkkojen henkilökohtaiset lisät eivät näy vielä kokonaisuudessaan kesäkuun tuloksessa. Kunta-alan kolmivuotinen sopimusratkaisu saavutettiin 8.6.2022. Sopimus on voimassa ajalla 1.5.2022-30.4.2025. Sopimuskaudella työvoimakustannukset nousevat korkoa korolle laskien keskimäärin 8,79 prosenttia. Vuonna 2022 vuosikeskiarvovertailussa edelliseen vuoteen verrattuna palkkakustannukset nousevat keskimäärin 1,76 prosenttia. Korotus (2 %) maksetaan takautuvasti kesäkuun alusta lähtien, mikä merkitsee, että loppuvuoden palkkakustannukset tulevat merkittävästi kohoamaan. Kesäkuun tuloksessa yleiskorotuksia ei vielä näy. Lomarahat puolestaan maksetaan heinäkuussa. Henkilöstökulut tulevat nousemaan loppuvuotta kohti myös siitä syystä, että kaikkia avoinna olevia tehtäviä ei olla saatu täytettyä suunnitellusti, joten palkkakulut nousevat sitä mukaa, kun tehtäviä saadaan täytettyä. Muiden kulujen osalta on huomioitava, että osa hankintasopimuksista päättyy kesken vuotta ja uudet sopimushinnat saattavat olla merkittävästi vanhoja kalliimpia. Loppuvuodesta tulee tyypillisesti myös suuria kertaluonteisia laskuja, jotka laskutetaan pidemmältä ajalta toteutuneiden kulujen mukaisesti. Tällaisia voivat olla esimerkiksi kotikuntakorvaukset.

RAHOITUSKULUT

Lainojen korkokustannukset ovat nousseet huomattavasti ennakoitua ripeämmin. Kaupungin lainojen järjestelemiseksi ja rahoituksen varmistamiseksi otettiin kiinteäkorkoinen pidempiaikainen 5 miljoonan euron laina, jonka myötä korkojen suojausaste nousi 72,5 prosenttiin (31.12.2021 tilanteessa suojausaste oli 56,4%). Loppuvuoden osalta on odotettavissa korkokustannusten nousua myös lyhytaikaisten lainojen osalta, sillä niidenkin korot ovat nousseet plussan puolelle. Vielä alkuvuoden ajan lyhytaikaisten lainojen korot olivat miinuksella. Kaupungin lainakanta kesäkuussa 2022 oli 25,5 miljoonaa euroa, josta pitkäaikaisen lainan osuus oli 18,5 milj. euroa ja lyhytaikaisten lainojen osuus 7 miljoonaa euroa (31.12.2021 lainakanta oli 27,5 milj. euroa, josta pitkäaikaisen lainan osuus oli 15,5 miljoonaa ja lyhytaikaisten 12 miljoonaa euroa). Investointien toteuma-aste oli kesäkuussa 37,7 %.

TULOSLASKELMA

VEROTULOT JA VALTIONOSUUDET

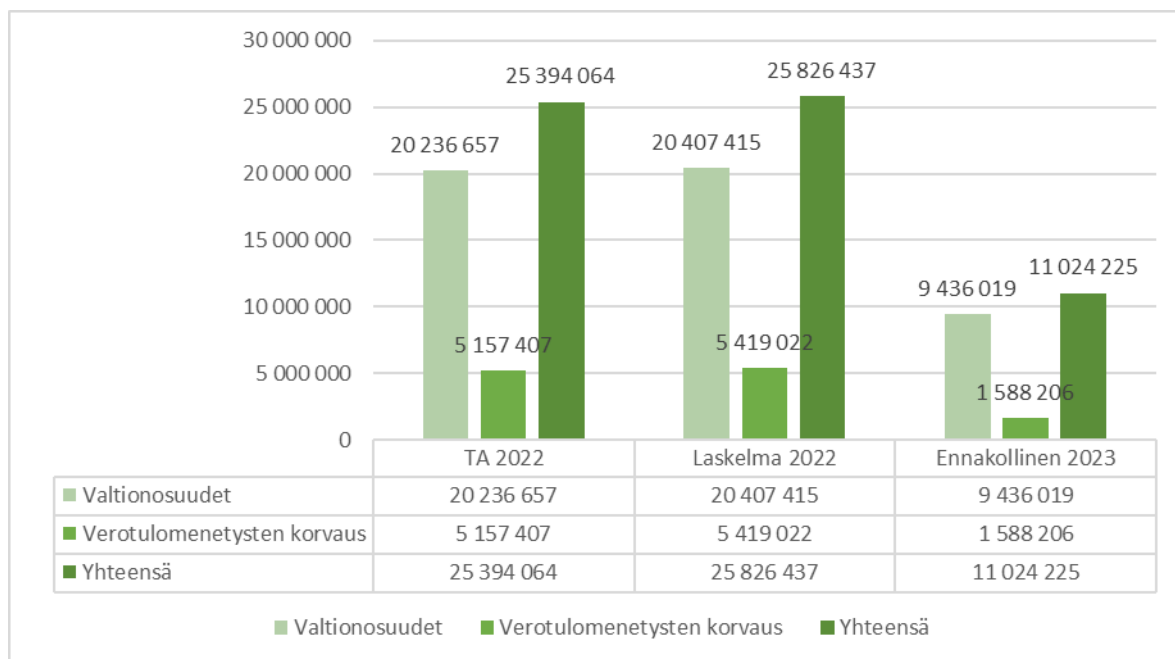


Verotulojen ennustamisessa on käytetty kuntaliiton elokuussa 2022 julkaisemaa veroennustekehikkoa, jonka mukaan tilitettävät kokonaisverotulot vuodelle 2022 olisivat 33 348 000 euroa. Verotuloennusteen merkittävä ero talousarvioon johtuu pääasiassa yhteisöverotulojen kasvusta. Sote-uudistus vaikuttaa kuntien kunnallis- ja yhteisöverotuloihin vuodesta 2023 lähtien. Lopullinen kunnallisvero-% leikkaus tulee olemaan 12,64 %-yksikköä. Toukokuussa 2021 arvioitu leikkaus oli 12,39 %-yksikköä.

Kesäkuun loppuun mennessä verotuloja on kertynyt seuraavasti:

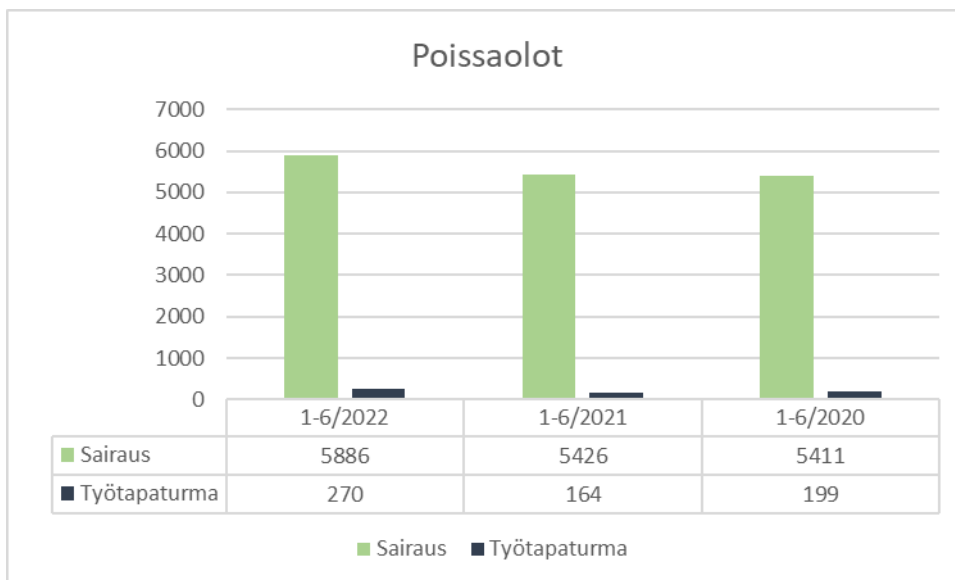
- Kunnallisvero: 15 595 452 €
- Yhteisövero: 2 034 778 €
- Kiinteistövero: 236 687 €

TULOSLASKELMA



Henkilöstö

Kumulatiiviset terveysperusteiset poissaolokalenteripäivät 1-6/2022



Koronatartuntojen määrän kasvu näkyy sairauspoissaoloissa, jotka ovat kesäkuun 2022 loppuun mennessä kasvaneet vuotta aiemmasta (460 päivää) ja ovat olleet myös vuotta 2020 korkeammalla tasolla.

TALouden TOTEUMA TOIMIALOITTAIN

Talouden toteuma toimialoittain

KESKUSVAALILAUTAKUNTA, TARKASTUSLAUTAKUNTA JA KAUPUNGINHALLITUS

TULOSLASKELMA	TP 2021	TA+ lisät 2022	Tot. 1-6	Yli-/alitus	Tot %
TOIMINTATUOTOT					
Myyntituotot	1 983 142	2 512 758	1 156 629	1 356 129	46,00
Maksutuotot	2 277	2 340	-87	2 427	-3,70
Tuet ja avustukset	395 804	382 400	112 820	269 580	29,50
Muut toimintatulot	5 647 853	6 075 341	2 893 227	3 182 114	47,60
Toimintatuotot yht	8 029 077	8 972 839	4 162 589	4 810 250	46,40
KL.erät	1 653 817	1 758 194	698 175	1 060 019	39,70
TOIMINTAKULUT					
Henkilöstökulut					
Palkat ja palkkiot	-2 298 365	-2 548 606	-1 125 357	-1 423 250	44,20
Henkilösivukulut					
Eläkekulut	-489 513	-503 660	-242 593	-261 067	48,20
Muut henkilöstösivukulut	-90 941	-106 221	-40 208	-66 013	37,90
Palvelujen ostot	-1 650 338	-1 920 530	-761 242	-1 159 288	39,60
Aineet, tarvikkeet ja tavarat	-663 049	-790 943	-329 911	-461 032	41,70
Avustukset	-52 807	-48 000	-25 200	-22 800	52,50
Muut toimintakulut	-1 948 068	-2 176 444	-1 120 826	-1 055 618	51,50
Toimintakulut yht	-7 193 080	-8 094 404	-3 645 336	-4 449 068	45,00
KL.erät	-164 530	-171 030	-65 083	-105 947	38,10
TOIMINTAKATE	2 325 283	2 465 599	1 150 345	1 315 254	46,70

TALouden TOTEUMA TOIMIALOITTAIN

Tehtäväkohtainen toteuma

	TOIMINTATULOT	TP 2021	TA+ lisät 2022	Tot. 1-6	Yli-/alitus	Tot %
10	VAALIT	9	15	18	-3	122
15	RUOKAH.VARP.KOUL.KEITTIÖ	1 151	1 551	762	789	49,1
16	RUOKAH.PALV./KAUK.K.KEITTIÖ	779	927	393	535	42,3
17	TIETOHALLINTOPALVELUT	-	2	-	2	0
18	HALLINTOPALVELUT	5 569	5 988	2 797	3 191	46,7
19	SISÄINEN PALVELUTOIMINTA	235	199	24	175	12,3
20	TALOUSPALVELUT	0	1	0	1	11,8
21	ELINKEINOTOIMI	112	116	64	53	54,7
22	KAAVOITUS	7	2	0	2	1,2
23	ASUMINEN	146	158	99	58	63,1
25	MAASEUTUTOIMI	20	14	6	8	41,1

	TOIMINTAKULUT	TP 2021	TA+ lisät 2022	Tot. 1-6	Yli-/alitus	Tot %
10	VAALIT	-31	-15	-12	-3	82,1
14	TILINTARKASTUS	-20	-30	-9	-21	29,5
15	RUOKAH.VARP.KOUL.KEITTIÖ	-1 363	-1 455	-720	-735	49,5
16	RUOKAH.PALV./KAUK.K.KEITTIÖ	-895	-969	-431	-537	44,5
17	TIETOHALLINTOPALVELUT	-437	-564	-239	-325	42,4
18	HALLINTOPALVELUT	-2 484	-2 652	-1 164	-1 487	43,9
19	SISÄINEN PALVELUTOIMINTA	-636	-659	-232	-426	35,3
20	TALOUSPALVELUT	-602	-694	-311	-383	44,8
21	ELINKEINOTOIMI	-371	-405	-265	-140	65,4

TALouden TOTEUMA TOIMIALOITTAIN

22	KAAVOITUS	-98	-163	-45	-118	27,6
23	ASUMINEN	-151	-373	-165	-209	44,2
25	MAASEUTUTOIMI	-104	-116	-51	-65	44

Poikkeamat talousarvion toteumassa

Vaalit: Vuonna 2022 järjestettiin aluevaalit, joista ei budjetointivaiheessa ollut tietoja. Valtio korvasi kunnille aluevaalien kustannuksia.

Elinkeinotoimi: Tiettyjen toimijoiden laskutus tapahtuu suuremmissa erissä alkuvuodesta ja osan puolivuositain, laskutus ei silloin jakaudu tasaisesti kvartaali- tai kuukausitasolla ilman, että laskutus jyvitetään vuositasolla kuukausille.

Kaavoitus: Kaavoituksen laskutus ei jakaudu tasaisesti kvartaali- tai kuukausitasolla ilman, että laskutus jyvitetään vuositasolla kuukausille.

SIVISTYSVALIOKUNTA

TULOSLASKELMA	tp 2021	TA+ lisät 2022	1-6/2022	Yli-/alitus	Tot %
TOIMINTATUOTOT					
Myyntituotot	1 053 688	1 130 605	415 642	714 963	36,80
Maksutuotot	756 504	998 501	394 021	604 480	39,50
Tuet ja avustukset	638 940	720 690	1 296 019	-575 329	179,80
Muut toimintatuotot	190 628	189 450	91 192	98 258	48,10
Toimintatuotot yht	2 639 760	3 039 246	2 196 874	842 372	72,30
TOIMINTAKULUT					
Palkat ja palkiot	-10 898 387	-11 701 104	-5 496 291	-6 204 813	47,00
Eläkekulut	-2 412 999	-2 368 696	-1 223 593	-1 145 103	51,70
Muut henkilöstösivukulut	-457 371	-497 040	-202 538	-294 502	40,70

TALouden TOTEUMA TOIMIALOITTAIN

Palvelujen ostot	-2 967 131	-3 515 100	-1 730 197	-1 784 903	49,20
Aineet, tarvikkeet ja tavarat	-531 924	-615 154	-289 730	-325 424	47,10
Avustukset	-511 038	-542 800	-305 899	-236 901	56,40
Muut toimintakulut	-4 996 185	-6 089 609	-2 987 871	-3 101 738	49,10
Toimintakulut yht	-22 775 035	-25 329 503	-12 236 118	-13 093 385	48,30
KL.erät	-1 513 268	-767 424	-315 212	-452 212	41,10
TOIMINTAKATE	-21 648 544	-23 057 681	-10 354 456	-12 703 225	44,90

Tehtäväkohtainen toteuma

	TOIMINTATULOT	TP 2021	TA+ lisät 2022	Tot. 1-6	Yli-/alitus	Tot %
26	SIVISTYSTOIMENHALLINTO	6	0	10	-10	3410,4
27	VARHAISKASVATUS	628	674	427	247	63,3
28	PERUSOPETUS	822	972	1 116	-144	114,8
29	LUKIO-OPETUS	20	28	33	-5	117,5
35	KIRJASTOTOIMI	26	24	12	12	49,8
36	KULTTUURITOIMI	5	25	6	19	22
38	NUORISOTOIMI	108	95	87	8	91,5
39	LIIKUNTATOIMI	67	129	34	95	26,4
40	VAKKA-SUOMEN KANSALAIPOISTO	501	666	266	400	39,9
41	VAKKA-SUOMEN MUSIIKKIOPISTO	456	426	207	219	48,6

	TOIMINTAKULUT	TP 2021	TA+ lisät 2022	Tot. 1-6	Yli-/alitus	Tot %
--	---------------	---------	----------------	----------	-------------	-------

TALouden TOTEUMA TOIMIALOITTAIN

26	SIVISTYSTOIMENHALLINTO	-230	-268	-119	-148	44,6
27	VARHAISKASVATUS	-4 851	-5 555	-2 578	-2 977	46,4
28	PERUSOPETUS	-11 323	-12 452	-6 051	-6 402	48,6
29	LUKIO-OPETUS	-1 216	-1 351	-628	-723	46,5
30	TOISEN AST.AMMATILLINEN KOUL.	-	-	-1	1	0
35	KIRJASTOTOIMI	-577	-611	-310	-301	50,8
36	KULTTUURITOIMI	-341	-350	-185	-165	52,9
38	NUORISOTOIMI	-308	-352	-183	-169	52
39	LIIKUNTATOIMI	-1 566	-1 727	-903	-825	52,3
40	VAKKA-SUOMEN KANSALAIPOISTO	-1 173	-1 424	-708	-716	49,7
41	VAKKA-SUOMEN MUSIIKKIOPISTO	-1 190	-1 239	-570	-668	46

Poikkeamat talousarvion toteumassa

Sivistystoimen hallinto: Toteutunut talousarvion mukaisesti. Toiminnan tulot ovat arvioitua suuremmat johtuen Työllisyysrahaston maksamista koulutuskorvauksista, joita ei ole huomioitu talousarviota tehdessä.

Varhaiskasvatus: Toimintatuotot ovat ylittyneet merkittävästi jaksotettujen hankkeiden ja arvioitua suurempien hankerahoitusten myöntämisten vuoksi. Varhaiskasvatusmaksut ovat ennakoitua pienempiä.

Perusopetus: Toimintatuotot ovat ylittyneet merkittävästi mm. jaksotettujen hankkeiden ja arvioitua suurempien hankerahoitusten myöntöjen vuoksi.

Lukio: Toimintatuotot ovat ylittyneet johtuen valtion lukiokoulutuksen järjestäjille koronaepidemian vaikutusten tasoittamiseksi myönnetystä erityisavustuksesta.

Kulttuuritoimi: Kulttuuritoimen tulot jäävät 22% tavoitteesta. Tulot koostuvat suurimmalta osalta Kulttuuriviikon pääsylipputulosta. Tammikuussa 2022 yleisötilaisuudet jouduttiin perumaan koronatilanteen takia, joten pääsylipputulot jäivät saamatta.

Kansalaisopisto: Kansalaisopiston osalta menot ovat toteutuneet suunnitellusti (49,7 %), mutta tulojen puolella kesäkuun maksuerä osakaskuntien maksuosuuksien laskutuksesta oli kirjattu vasta heinäkuulle.

TALouden TOTEUMA TOIMIALOITTAIN

Kauden 1-6/2022 tulojen toteutumaprosentti on nyt 39,9 %, mutta mikäli kirjaus olisi tehty oikein kesäkuulle, tulojenkin toteuma-% olisi yli 50:n.

Musiikkiopisto: Toteutuu talousarvion mukaisesti.

Kirjasto: Toteutuu talousarvion mukaisesti.

Nuorisotoimi: Nuorisotoimen tulot (91,5%) toteuma on yli tavoitetason sillä hankeavustukset AVilta etsivään nuorisotyöhön saapuvat keväällä (60 000 €). Kesäkuun retki Särkänniemeen nostaa myös tulopuolta. Retken osallistumismaksulla on katettu osallistujien laiterannekkeet ryhmälennuksen saamiseksi.

Liikuntatoimi: Liikuntatoimen tulojen toteutumaprosentti 26,4%. Alitus johtuu pääosin laskutustavasta, mikä liikuntapaikoista tehdään puolen vuoden välein siten, että heinäkuussa laskutetaan tammi-kesäkuun käyttö ja tammikuussa heinä-joulukuun käyttö.

SOSIAALI- JA TERVEYSVALIOKUNTA

TULOSLASKELMA	tp 2021	TA+ lisät 2022	1-6/2022	Yli-/alitus	Tot %
TOIMINTATUOTOT					
Myyntituotot	760 891	681 530	492 650	188 880	72,30
Maksutuotot	2 359 753	1 837 430	1 069 462	767 968	58,20
Tuet ja avustukset	1 526 805	192 486	102 513	89 973	53,30
Muut toimintatuotot	560 857	136 765	57 909	78 856	42,30
Toimintatuotot yht	5 208 307	2 848 211	1 722 535	1 125 676	60,50
TOIMINTAKULUT					
Palkat ja palkiot	-9 066 685	-9 348 746	-4 538 873	-4 809 873	48,60
Eläkekulut	-2 102 750	-2 083 054	-1 049 288	-1 033 766	50,40
Muut henkilöstösivukulut	-376 777	-404 846	-166 749	-238 097	41,20
Palvelujen ostot	-19 424 533	-19 969 714	-10 023 083	-9 946 631	50,20
Aineet, tarvikkeet ja tavarat	-1 010 953	-1 101 988	-528 267	-573 721	47,90

TALouden TOTEUMA TOIMIALOITTAIN

Avustukset	-827 787	-735 807	-419 741	-316 066	57,00
Muut toimintakulut	-1 770 728	-2 099 280	-1 034 708	-1 064 572	49,30
Toimintakulut yht	-34 580 214	-35 743 435	-17 760 708	-17 982 727	49,70
KL.erät	-940 638	-669 023	-264 937	-404 086	39,60
TOIMINTAKATE	-30 312 545	-33 564 247	-16 303 110	-17 261 137	48,60

Tehtäväkohtainen toteuma

	TOIMINTATULOT	TP 2021	TA+ lisät 2022	Tot. 1-6	Yli-/alitus	Tot %
43	SOS.HALLINTO	17	10	2	8	24,2
44	PERHEPALVELUT	127	8	11	-3	139,2
47	TOIMEENTULOTURVA	18	15	2	13	14,3
48	PERUSTERVEYDENHUOLTO	2 629	745	705	40	94,6
49	ERIKOISSAIRAANHOITO	80	-	24	-24	0
50	VAMMAISPALVELU	809	718	348	370	48,5
51	IÄKKÄIDEN PALVELUT	1 527	1 352	629	723	46,5

	TOIMINTAKULUT	TP 2021	TA+ lisät 2022	Tot. 1-6	Yli-/alitus	Tot %
43	SOS.HALLINTO	-1 122	-943	-537	-406	56,9
44	PERHEPALVELUT	-1 663	-1 956	-696	-1 260	35,6
47	TOIMEENTULOTURVA	-342	-180	-161	-19	89,3
48	PERUSTERVEYDENHUOLTO	-8 200	-7 248	-3 971	-3 277	54,8
49	ERIKOISSAIRAANHOITO	-9 980	-10 606	-5 301	-5 305	50
50	VAMMAISPALVELU	-4 393	-4 626	-2 500	-2 126	54
51	IÄKKÄIDEN PALVELUT	-8 879	-10 184	-4 595	-5 589	45,1

TALouden TOTEUMA TOIMIALOITTAIN

Poikkeamat talousarvion toteumassa

Sos. hallinto: Sos. hallinto sisältää hallinnon lisäksi sosiaalityön ja päihdehuollon. Toimintatuotot 24,2%, Toimintakulut 56,9%. Toimintatuottoja on budjetoitu liikaa aiempia vuosia mukailleen. Aiemman vuoden korjauskirjausten myötä tuloja on siirretty ko. tehtäväalueelta toiselle tehtäväalueelle. Toimintakulut ylittivät henkilöstömenojen alibudjetoinnin vuoksi. Avustukset ylittivät, koska yhdistysten avustukset maksetaan kertakorvauksena heti alkuvuodesta.

Perhepalvelut: Toimintatuotot 139,2% Toimintakulut 35,1%. Toiminnantuotot ylittyneet, johtuen kodin ulkopuolelle sijoitettujen lasten tulojen perinnästä lastensuojelulain mukaisesti. Perhepalveluiden osalta sosiaalinen lomatoiminta on ylittynyt johtuen asiakasperheiden halukkuudesta käyttää tuetun loman mahdollisuutta, josta perhepalvelut kattavat perheiden omavastuuosuuden. Henkilöstömenot ovat alittuneet kasvatus- ja perheneuvonnan psykologin rekrytointihaasteiden vuoksi.

Toimeentuloturva: Toimintatuotot 14,3% Toimintakulut 89,3%. Toimintakulujen ylitys syntyy työmarkkinatuen kuntaosuudesta sekä Ukrainan sotaa Laitilaan tulleiden henkilöiden avustuksista, joihin ei talousarviossa osattu varautua. Suurin menoerä on työmarkkinatuen kuntaosuus, työllisyys ei ole palautunut koronaa edeltävälle tasolle.

Perusterveydenhuolto: Toimintatuotot 94,6% , toimintakulut 54,8%. Toiminnan tuotot ylittyneet reilusti yli talousarviosuunnitelman, nyt toteutuneet tulot 94,6%. Terveyskeskusosaston ylikunnallinen palveluntuotanto, laskutuksen toimintamallien tehostaminen sekä valtionavustukset pienemmissä määrin ovat nostaneet tulosta suunnitellusta merkittävästi.

Menoissa lääkärin vastaanoton asiakaspalvelu- ja asiantuntijapalveluiden ostot ovat voimakkaasti kasvussa ja ylittäneet voimakkaasti budjetin, joka heijastuu koko terveyskeskuksen tulokseen. Näihin korona on osaltaan vaikuttanut edelleen voimakkaasti.

Erikoissairaanhoido: Erikoissairaanhoidossa ei ole tuloja. Toimintakulut 50%. Toimintakulut ovat pysyneet budjetissa.

Vammaispalvelu: Toimintatuotot 48,5%, toimintakulut 54%. Toimintatuottoja on asumispalvelussa arvioitua enemmän. Asumispalvelujen (toimintarajoitteiset) ylitys 75,9% toiselle paikkakunnalle muuttaneen henkilön asumispalvelun kustannuksista alkaen 1.11.2017. Muiden asumispalvelujen osalta kyse on hinnankorotuksista. Palke 7:n ylitykset koostuvat pääasiassa palkoista, TVA:n vaikutus sekä erityislasten kesäkerhon työntekijöiden palkoista. Tukitoimien ja palveluiden ostot johtuvat lisääntyneistä henkilökohtaisten avustajien tarpeesta, palvelut on ostettu yrityksiltä.

lääkäiden palvelut: *Kotihoito:* toimintatuotot 52,4 %, toimintakulut 45,9 %. Ei erityistä.

Kotihoidon tukipalvelut: Ateriapalveluissa on toimintatuotot 37,9 % ja toimintakulut 25,1 %. Ateriapalveluissa tuloja ateriapalvelumaksuista on kertynyt arvioitua vähemmän ja sisäisiä ruokapalvelumenoja on ollut arvioitua vähemmän.

Päivätoiminta: toimintatuotot 65,1 %, toimintakulut 44,8 %. Asiakasmaksuja on kertynyt arvioitua enemmän. Henkilöstösivukuluja on ollut arvioitua vähemmän.

TALouden TOTEUMA TOIMIALOITTAIN

Resurssipooli: ei toimintatuottoja, toimintakulut 20,1 %. Toimintakulut alittuvat, koska resurssipoolissa on viime vuoden joulukuusta lähtien ollut avoinna hoitajan työsuhde. Työsuhteen täyttäminen on ollut haasteellista hakijoiden puuttumisen johdosta. Nyt ko. työsuhteeseen on saatu rekrytoitua työntekijä. Lisäksi resurssipoolissa on tällä hetkellä yksi sairaanhoitaja. Resurssipoolissa on vapautunut maaliskuussa 2022 kaksi hoitajan työsuhdetta. Ne ovat olleet haettavana, mutta haasteellista on ollut saada ne täytettyä. Rekrytointiprosessi on kesken (tilanne 25.7.2022).

Omaishoidon tuki 65-v. täyttäneet: toimintatuotot 54,8 %, toimintakulut 42,0 %. Toimintakulut alittuvat, koska omaishoidon tuen palkkioihin on tarvittu arvioitua vähemmän määrärahoja.

Kaukolankoti (kunnallinen laitoshoido): toimintatuotot 46,8 %, toimintakulut 46,2 %. Ei erityistä.

Koivukoto: (kunnallinen tehostettu palveluasuminen): toimintatuotot 43,8 % ja toimintakulut 44,0 %. Toimintatuotot alittuvat, koska hoitopäivämaksuja on kertynyt arvioitua vähemmän. Toimintakulut alittuvat, koska sisäisiä ruokapalvelumenoja on ollut arvioitua vähemmän.

Yksityinen vanhusten tehostettu palveluasuminen: toimintatuotot 43,5 %, toimintakulut 47,5 %. Toimintatuotot alittuvat, koska asiakasmaksuja on kertynyt arvioitua vähemmän.

Kotikuntalain kotikuntakorvaukset: ei toimintatuottoja, toimintakulut 31,3 %. Toimintakulut alittuvat, koska kunnat, johon asiakkaat ovat muuttaneet, eivät ole vielä laskuttaneet kaikkia kotikuntakorvauksia.

TEKNINEN VALIOKUNTA

TULOSLASKELMA	tp 2021	TA+ lisät 2022	1-6/2022	Yli-/alitus	Tot %
TOIMINTATUOTOT					
Myyntituotot	2 033 818	2 050 500	756 892	1 293 608	36,90
Maksutuotot	22 733	10 200	7 853	2 347	77,00
Tuet ja avustukset	892	0	300	-300	0,00
Muut toimintatuotot	3 228 716	4 742 424	2 297 795	2 444 629	48,50
Toimintatuotot yht	5 286 159	6 803 124	3 062 840	3 740 284	45,00
KL.erät	1 142 041	0	0	0	0,00
TOIMINTAKULUT					
Palkat ja palkiot	-1 748 122	-1 894 696	-841 032	-1 053 664	44,40
Eläkekulut	-397 878	-408 920	-187 294	-221 626	45,80

TALouden TOTEUMA TOIMIALOITTAIN

Muut henkilöstösivukulut	-74 503	-83 347	-31 361	-51 986	37,60
Palvelujen ostot	-2 319 043	-2 547 936	-1 179 047	-1 368 889	46,30
Aineet, tarvikkeet ja tavarat	-1 668 551	-1 720 770	-806 857	-913 913	46,90
Avustukset	-94 989	-95 000	-98 555	3 555	103,70
Muut toimintakulut	-795 389	-808 470	-491 049	-317 421	60,70
Toimintakulut yht	-7 098 475	-7 559 139	-3 635 195	-3 923 944	48,10
KL.erät	-165 097	-141 022	-48 744	-92 278	34,60
TOIMINTAKATE	-835 372	-897 037	-621 099	-275 938	69,20

Tehtäväkohtainen toteuma

	TOIMINTATULOT	TP 2021	TA+ lisät 2022	Tot. 1-6	Yli-/alitus	Tot %
57	TEKNINEN HALLINTO	208	317	19	298	6
58	LIIK.VÄYLÄT JA ALUEET	24	3	12	-9	410
59	JÄTEHUOLTO	83	75	-	75	0
60	KIINTEISTÖT	3 077	4 541	2 296	2 245	50,6
61	VESIHUOLTOLAITOS	1 881	1 822	731	1 091	40,1
63	MITTAUSPALVELU	13	11	5	6	42,9
64	PALO, PELASTUS JA SUOJELU	-	35	-	35	0

	TOIMINTAKULUT	TP 2021	TA+ lisät 2022	Tot. 1-6	Yli-/alitus	Tot %
57	TEKNINEN HALLINTO	-197	-295	-90	-205	30,6

TALouden TOTEUMA TOIMIALOITTAIN

58	LIIK.VÄYLÄT JA ALUEET	-613	-662	-447	-215	67,6
59	JÄTEHUOLTO	-40	-59	-7	-52	12,4
60	KIINTEISTÖT	-4 097	-4 270	-2 086	-2 184	48,8
61	VESIHUOLTOLAITOS	-1 306	-1 366	-609	-758	44,5
63	MITTAUSPALVELU	-73	-89	-49	-41	54,7
64	PALO, PELASTUS JA SUOJELU	-772	-817	-347	-470	42,5

Poikkeamat talousarvion toteumassa

Liikenneväylät ja yleiset alueet: Tulopuolen suuri poikkeama ylöspäin ei ole merkittävä, koska summat ovat pieniä. Merkitys menopuolen ylityksen korvaamisessa on olematon.

Talvi oli erittäin haasteellinen katujenhoidon kannalta. Lumimäärät olivat huomattavia ja tätä kautta aurauksiin jouduttiin panostamaan paljon. Liukkauden torjunta oli myös haasteellista lämpötilan sahatessa nollan molemmin puolin. Käytännössä hiekoitusta oli lähes kaksinkertainen määrä aiempiin vuosiin. Polttoaineiden hintojen poikkeuksellisen suuri nousu aiheutti myös lisää kustannuksia. Se, miten talousarvio tulee toteutumaan vuoden lopulla, riippuu loppuvuoden sääolosuhteista.

Jätehuolto: Jätehuollon tulot kerätään vuoden lopulla, joten kertymä korjaantuu silloin. Kulupuolen laskutuksen osalta tilanne on samantapainen. Menot painottuvat loppuvuoteen.

Kiinteistöt: Kiinteistötoimelle on ominaista, että kustannuksia ei kerry tasaisesti kuukausittain ja kiinteistöittäin. Käyttökulut, kuten lämmitys ja sähkö sekä kunnossapitokulut, kuten aurauksen- ja hiekoitus muodostuvat suurimmaksi osaksi talvikautena. Kiinteistöjen isompia korjaustoimia tehdään vain muutamiin kiinteistöihin vuosittain. Pitkällä aikavälillä korjauskulut jakaantuvat tasaisesti kiinteistökohtaisesti niiden kunnan ja korjaustarpeen mukaan. Siksi joissakin kiinteistöissä korjauskuluja ei ole toteutunut ja joissakin korjauskulut ovat huomattavasti suuremmat, kuin vuodelle varatut menot.

Merkittäviä poikkeamia talousarvioon, yllämainitut seikat huomioiden:

Varpeen päiväkotikiinteistö on toiminut vielä tämän vuoden toukokuuhun asti 8-tien yrityskeskusten käyttäjien väistötiloina. Normaalisti kiinteistö on tyhjä. Käyttökulujen toteuma 90,6 %.

Varpeen yläkoulun luokkaan 103 on tehty ylimääräisiä sisäilmakorjaustoimia. Käyttökulujen toteuma 71,0 %.

Kirjaston iv-koneiden äänitekniisiä ongelmia korjattiin talven aikana. Käyttökulujen toteuma 59,7 %

Talven aurauksen- ja hiekoituskulut ovat selvästi ylittäneet vuodelle 2022 varatut määrärahat kaikissa kiinteistöissä. Kulujen nousu jatkuu loppuvuonna, tällä hetkellä toteuma on n. 250 %.

TALouden TOTEUMA TOIMIALOITTAIN

Vesihuoltolaitos: Vesihuoltolaitoksen tulot ja menot kertyvät epätasaisesti vuoden aikana. Tulopuoli muodostuu pääasiassa asiakkailta perittävistä maksuista ja on näin ollen riippuvainen laskutusväleistä. Vesimaksuihin tehtiin vuoden alusta voimaan tulleet korotukset, joten tulopuolelle on odotettavissa edellisiin vuosiin verrattuna kasvua vedenkulutuksen vähenemisestä huolimatta. Kulupuolella poikkeama selittyi laskutusviiveillä.

Palo ja pelastus: Kyseessä on läpilaskutusta aluepelastuslaitoksen suuntaan. Tulot muodostuvat sopimuksen mukaisista vuokratuloista.

RAKENNUS- JA YMPÄRISTÖLAUTAKUNTA

TULOSLASKELMA	tp 2021	TA+ lisät 2022	1-6/2022	Yli-/alitus	Tot %
TOIMINTATUOTOT					
Myyntituotot	34 940	33 600	11 184	22 416	33,30
Maksutuotot	114 436	106 050	51 101	54 949	48,20
Muut toimintatuotot	0	400	0	400	0,00
Toimintatuotot yht	149 376	140 050	62 286	77 764	44,50
TOIMINTAKULUT					
Palkat ja palkiot	-155 713	-134 421	-73 001	-61 420	54,30
Eläkekulut	-33 621	-26 351	-15 462	-10 889	58,70
Muut henkilöstösivukulut	-6 295	-5 562	-2 607	-2 955	46,90
Palvelujen ostot	-34 326	-75 390	-25 091	-50 299	33,30
Aineet, tarvikkeet ja tavarat	-2 853	-7 090	-1 485	-5 605	20,90
Muut toimintakulut	-38 264	-46 573	-18 872	-27 701	40,50
Toimintakulut yht	-271 072	-295 387	-136 518	-158 869	46,20
KL.erät	-12 325	-9 695	-4 199	-5 496	43,30
TOIMINTAKATE	-134 021	-165 032	-78 432	-86 600	47,50

TALouden TOTEUMA TOIMIALOITTAIN

Tehtäväkohtainen toteuma

	TOIMINTATULOT	TP 2021	TA+ lisät 2022	Tot. 1-6	Yli-/alitus	Tot %
68	YMPÄRISTÖNSUOJELU	47	39	11	28	29,2
69	RAKENNUSVALVONTA	102	101	51	50	50,4

	TOIMINTAKULUT	TP 2021	TA+ lisät 2022	Tot. 1-6	Yli-/alitus	Tot %
68	YMPÄRISTÖNSUOJELU	-156	-168	-72	-97	42,7
69	RAKENNUSVALVONTA	-115	-127	-65	-62	50,9

Poikkeamat talousarvion toteumassa

INVESTOINTIOSA

Investointiosa

		TP 2021	TA+LISÄTA 2022	TOT 1-6	YLI- /ALITUS	TOT %
8100	Investoinnit hallinto					
691	Keittiöiden kalusto					
	Investoinnit netto	18 110	20 000	583	19 417	2,90
701	Maanhankinta ja lunastukset					
	Investoinnit netto	-	100 000	-	100 000	0,00
731	HRM-ohjelmistot					
	Investoinnit netto	-	22 000	-	22 000	0,00
732	Kotisivujen kehittäminen					
	Investoinnit netto	7 425	-	7 425	- 7 425	0,00
737	Clausion konserniohjelma					
	Investoinnit netto	12 307	21 000	5 760	15 240	27,40
750	Windows server Datacent					
	Investoinnit netto	-	20 000	20 000	-	100,00
751	Talouden järj.uudistus					
	Investoinnit netto	-	20 000	-	20 000	0,00
752	Cloudia kilpailutus- ja sop.oh					

INVESTOINTIOSA

	Investoinnit netto	23 156	24 000	-	24 000	0,00
762	Varpeen ruokasalin kalusteet					
	Investoinnit netto	-	20 000	-	20 000	0,00
763	Taidehankinta, Munamarkkinat					
	Investoinnit netto	-	10 000	-	10 000	0,00
766	Kotisivujen uusiminen					
	Investoinnit netto	-	60 000	-	60 000	0,00
8110	KIINTEÄ OMAISUUS					
	Investoinnit netto	- 35 422	-	- 6 883	6 883	0,00
8145	ARVOPAPERIT					
	Investoinnit netto	- 146 712	-	- 1 921	1 921	0,00
8200	Investoinnit sivistystoimi					
602	Varpeen ja lukion kel perusk					
	Investoinnit netto	1 242 173	-	2 000	- 2 000	0,00
613	Varavoiman rakentaminen					
	Investoinnit netto	-	-	1 180	- 1 180	0,00
617	Matikan alueen huoltorakennus					
	Investoinnit netto	-	20 000	-	20 000	0,00

INVESTOINTIOSA

618	Kyläkoulujen monitoimikentät					
	Investoinnit netto	48 802	-	- 15 366	15 366	0,00
623	Jäähallin pesuhuoneiden saneer					
	Investoinnit netto	49 340	-	519	- 519	0,00
628	Varppeen ruokalan peruskorjaus					
	Investoinnit netto	40 744	-	55	- 55	0,00
652	Uimarantojen perusk. ja parann					
	Investoinnit netto	26 345	10 000	-	10 000	0,00
654	Kuntoportaati					
	Investoinnit netto	-	-	-	-	0,00
656	Pesäpallokentän siirto					
	Investoinnit netto	-	100 000	-	100 000	0,00
659	Laitilan pesäpallokatsomo					
	Investoinnit netto	-	10 000	4 102	5 898	41,00
748	Kauppilan umpipiha-perusnäytt.					
	Investoinnit netto	-	89 781	-	89 781	0,00
757	Sähköinen lähetyjärjestelmä					

INVESTOINTIOSA

	Investoinnit netto	-	10 000	5 555	4 445	55,60
758	Kappelimäen koulun TVT-laittee					
	Investoinnit netto	-	18 000	5 945	12 055	33,00
759	Laitilan kyläkoulun esitystekn					
	Investoinnit netto	-	36 000	-	36 000	0,00
760	Varpeen koulun opetusv.uusint					
	Investoinnit netto	-	26 000	24 585	1 415	94,60
761	Varpeen kell.krs kalustus					
	Investoinnit netto	-	155 000	143 251	11 749	92,40
8202	Investoinnit VS m.opisto					
696	Musiikkiopiston pihasoittimet					
	Investoinnit netto	-	26 000	21 664	4 336	83,30
8300	Invesotinnit sote					
	Investoinnit netto	19 539	-	- 19 539	19 539	0,00
706	Kaukolankodin hankesuunnittelu					
	Investoinnit netto	27 853	-	6 238	- 6 238	0,00
8400	Investoinnit tekninen toimi					

INVESTOINTIOSA

	Investoinnit netto	- 0	-	52 064	- 52 064	0,00
401	Sirpunpuisto					
	Investoinnit netto	86 977	50 000	26 936	23 064	53,90
601	Kaukolankoti					
	Investoinnit netto	-	-	480	- 480	0,00
602	Varppeen ja lukion kel perusk					
	Investoinnit netto	- 143 255	-	167 293	- 167 293	0,00
608	Kappelimäen puutyöl. lattia					
	Investoinnit netto	-	40 000	4 515	35 485	11,30
615	Urheilutalon peruskojaus					
	Investoinnit netto	-	60 000	-	60 000	0,00
616	Kaupungintalon IV ja valaistus					
	Investoinnit netto	747 585	450 000	331 966	118 035	73,80
618	Kyläkoulujen monitoimikentät					
	Investoinnit netto	-	33 500	-	33 500	0,00
619	Winnovan rakennusten perusk.					
	Investoinnit netto	206 843	365 000	422 120	- 57 120	115,60

INVESTOINTIOSA

628	Varpeen ruokalan peruskorjaus					
	Investoinnit netto	-	500 000	124 569	375 431	24,90
630	Kodjalan koulun piharak. k.					
	Investoinnit netto	-	30 000	25 577	4 423	85,30
634	8-tien yritysk. LVI-saneeraus					
	Investoinnit netto	123 745	420 000	394 488	25 512	93,90
635	Heinikkalan navetan pk					
	Investoinnit netto	-	-	31 221	- 31 221	0,00
636	Kaari- ja Matovuorentie perusk					
	Investoinnit netto	131 828	160 000	2 531	157 469	1,60
637	Laessaari asemakaavalaajennus					
	Investoinnit netto	-	75 000	7 439	67 561	9,90
640	Hallitie ja -polku rak.					
	Investoinnit netto	-	80 000	2 286	77 714	2,90
641	Samppanummentie peruskunnostus					
	Investoinnit netto	-	350 000	2 479	347 521	0,70
642	Kotoharju asemakaavalaajennus					

INVESTOINTIOSA

	Investoinnit netto	-	10 000	-	10 000	0,00
643	Pienet korjauskohteet					
	Investoinnit netto	3 560	50 000	6 900	43 100	13,80
649	Päällystysohjelman mukaiset k.					
	Investoinnit netto	202 484	250 000	16 456	233 544	6,60
650	Hulevesijärjest. täyd. ja kunn					
	Investoinnit netto	37 116	60 000	36 931	23 069	61,60
651	Katuvalojen saneeraus					
	Investoinnit netto	128 197	200 000	16 320	183 680	8,20
653	Leikkik. varust. ja turvatuot					
	Investoinnit netto	14 386	40 000	15 104	24 896	37,80
661	Koirapuiston rakentaminen					
	Investoinnit netto	-	20 000	-	20 000	0,00
664	Vesijohtoverkoston saneer.					
	Investoinnit netto	6 197	-	859	- 859	0,00
684	Ruohonleikkuri, puistot					
	Investoinnit netto	-	17 000	16 500	500	97,10

INVESTOINTIOSA

706	Kaukolankodin hankesuunnittelu					
	Investoinnit netto	-	-	3 461	- 3 461	0,00
708	Varpeen ruokalan salin tarjoi					
	Investoinnit netto	-	100 000	-	100 000	0,00
712	Huovinojan putkitus					
	Investoinnit netto	25 988	50 000	1 980	48 020	4,00
713	Torin perusparannus					
	Investoinnit netto	65 931	-	5 740	- 5 740	0,00
714	Betoninen skeittiparkki					
	Investoinnit netto	-	100 000	-	100 000	0,00
738	Kappelimäen koulun liikuntasal					
	Investoinnit netto	-	30 000	4 911	25 089	16,40
739	Kappelimäen kellarin sos.tilat					
	Investoinnit netto	-	80 000	23 346	56 654	29,20
741	Pähkinäpensaas p. jäähd. lisäy					
	Investoinnit netto	-	40 000	-	40 000	0,00
743	Kirjaston valaistuksen uusim.					

INVESTOINTIOSA

	Investoinnit netto	-	15 000	-	15 000	0,00
744	Mustajärven rantasauna					
	Investoinnit netto	-	10 000	-	10 000	0,00
745	Varikon kiviainesvarasto					
	Investoinnit netto	-	20 000	5 094	14 906	25,50
746	Vihtorinkadun kunnostus					
	Investoinnit netto	-	-	3 926	- 3 926	0,00
747	Keskustan maisemakuvan parant.					
	Investoinnit netto	-	70 000	-	70 000	0,00
753	Kameravalvonta					
	Investoinnit netto	-	25 000	-	25 000	0,00
754	Sähköautojen latauspisteet					
	Investoinnit netto	-	30 000	-	30 000	0,00
755	Pakettiauto kunnossapito					
	Investoinnit netto	-	15 000	14 677	323	97,80
765	Laitilan kyläk. tekn.työn puru					
	Investoinnit netto	-	45 000	-	45 000	0,00
767	Isokartanontien liittymä					

INVESTOINTIOSA

	Investoinnit netto	-	-	32 429	- 32 429	0,00
8500	Investoinnit vesihuoltolaitos					
663	Vesihuoltojärjestelmien kehitt.					
	Investoinnit netto	7 307	10 000	6 331	3 669	63,30
664	Vesijohtoverkoston saneer.					
	Investoinnit netto	108 592	250 000	68 482	181 518	27,40
666	Vesijohtoverkosto Laessaari					
	Investoinnit netto	-	50 000	-	50 000	0,00
667	Vesijohtoverkosto Kotoharju					
	Investoinnit netto	-	10 000	-	10 000	0,00
669	Viemäriverkoston saneeraukset					
	Investoinnit netto	68 208	200 000	34 679	165 321	17,30
670	Jätevesipumppaamoiden saneer					
	Investoinnit netto	323	60 000	-	60 000	0,00
672	Viemäriverkosto Laessaari					
	Investoinnit netto	-	70 000	-	70 000	0,00
673	Viemäriverkoston Kotoharju					

INVESTOINTIOSA

	Investoinnit netto	-	10 000	-	10 000	0,00
716	Etäluettavat vesimittarit					
	Investoinnit netto	566	50 000	-	50 000	0,00
749	Viemäriverkosto Kovero					
	Investoinnit netto	-	80 000	8 657	71 343	10,80
8600	TALONRAKENNUS					
	Investoinnit netto	- 4 833	-	- 50 855	50 855	0,00
	Investointiosa YHTEENSÄ					
	Investoinnit netto	4 204 051	5 498 281	2 074 316	3 423 965	37,7

Kesäkuun loppuun mennessä investoinneista on toteutunut 37,7 % .

Kustannustason voimakas kasvu vaikuttaa olennaisesti investointeihin ja tämän vuoksi valtuusto päätti kesäkuun kokouksessaan seuraavista muutoksista investointisuunnitelmaan.

1. Hanke 8400/764 Varppeen lähiliikuntapaikka siirrettiin sivistysvaliokunnan ehdotuksen mukaisesti suunnitelmavuodelle 2024 (160 000 €), **josta suunnittelumääräraha 10 000 € siirrettiin vuodelle 2023** (jotta voidaan hakea hankeavustusta Aluehallintovirastolta)

2. Hanke 8400/615 Urheilutalon peruskorjaus (160 000 €) jaettiin kahteen osaan siten, että vuodelle 2022 määräraha on 60 000 € ja vuodelle 2023 määräraha on 100 000 €.

3. Hanke 8400/744 Mustajärven sauna siirrettiin suunnitelmavuodelle 2023 (70 000 €), josta suunnittelumääräraha 10 000 € jätettiin vuodelle 2022.

4. Hanke 8200/659 Laitilan pesäpallokatsomo siirrettiin suunnitelmavuosille 2023 ja 2024 (260 000€), josta suunnittelumääräraha 10 000 € jätettiin vuodelle 2022.

5. Hanke 8200/724 Varppeen koulun ison salin äänentoisto ja valotekniikka siirrettiin suunnitelmavuodelle 2023 (25 000 €)

6. Hanke 8400/632 Varppeen koulun salin katto siirrettiin suunnitelmavuodelle 2023 (100 000 €).

INVESTOINTIOSA

7. Hanke 8400/709 Kappelimäen koulun lukitusjärjestelmä siirrettiin suunnitelmavuodelle 2023 40 000€.

8. Hanke 8400/640 Hallitien ja -polun rakentamisen aloitus päätettiin teknisen valiokunnan esityksestä poiketen jättää siirtämättä suunnitelmavuodelle 2023 (60 000€) ja myös suunnitteluraha 20 000€ päätettiin jättää vuodelle 2022. Tarvittavat määrärahat katetaan Kaari- ja Matovuorentien peruskunnostuksesta 8400/636 säästyvistä määrärahoista (60.000€).

9. Hanke 8400/746 Vihtorinkadun kunnostus siirrettiin suunnitelmavuodelle 2023 (100 000€).

10. Hanke 8400/619 Winnovan rakennusten peruskorjaukset lisättiin vuodelle 2022 (65 000€).

11. Hanke 8400/634 Kasitien yrityskeskuksen LVI- saneeraukseen vuodelle 2022 lisättiin 120 000€.

12. Hanke 8500/672 Laessaaren viemäriverkon rakentamiseen vuodelle 2022 lisättiin 20 000€.

13. Hanke 8400/740 Kodjalan koulun lukitusjärjestelmä siirrettiin suunnitelmavuodelle 2023 (15 000€).

Kustannusvaikutukset vuodelle 2022 ovat yhteensä 425.000 euroa.